



Lennart Carlie

## *"Jag kommer ihåg Sund i Säffle 1959."* En värmländsk järnålderslokal med genklang i halländsk fältarkeologi.

För merparten av oss verksamma arkeologer i Halland som har haft eller får besök av Lennart Lundborg under såväl hans verksamma tid som länsantikvarie men också efter hans pensionering finns det en återkommande reflektion som förr eller senare kommer upp till ytan. Oavsett om våra undersökningar innefattar gravar eller traditionella boplatslämningar kommer Lennart oftast med frågor kring vad vi blottlagt och snart är diskussionen i full gång. Hans brinnande intresse för arkeologin kan därför resultera i både långa och ingående samtal kring vad som skett på just den plats vi i stunden är satta att undersöka. Efter en stunds diskuterande kan man se en förändring i Lennarts kroppshållning då han lutar sig något tillbaka och blickar ut mot en punkt som definitivt inte är kopplad till den aktuella grävningen. Därefter uppstår några sekunders tystnad innan han gör reflektionen: "Jag kommer ihåg Sund i Säffle 1959" och på ett eller annat sätt finns det något i vårt framgrävda material som associerar till just denna plats.

Skam skall väl sägas att jag i början inte tog någon större notis till platsen mer än att i stunden ta till mig den information som Lennart frikostigt delade med sig. Skälen var väl många gånger tvåfaldiga, dels att Värmland tedde sig alltför avlägset från den halländska myllan och dels stundens fokusering på den egna undersökningen. Vändpunkten kom i samband med ett arkeologiseminarium i Karlstad då jag och en kollega bilade upp från Halmstad. På tillbakavägen bestämde vi oss för att avlägga ett besök på den mytomspunna platsen och insupa

Särtryck ur "Hatt av för förmätna!"  
Lennart Lundborg 80 år. Hallands  
länsmuseum. Malmö 2011



1. Hög 54 har legat alldeles vid kanten av älven där den varit i blickfång för alla som passerade förbi.

platsens forna karaktär. Det vi fann var några fragmentariska rester av gravfältet men det gick inte att ta miste på vilket exceptionellt läge gravfältet haft i forna dagar, alldeles vid Byälvens östra kant och precis nedströms en mindre fors (Fig. 1). Ännu tydligare blir dess strategiska läge om den appliceras på SGU's höjdnivåkarta som visar att gravfältet hade anlagts på strandkanten i det innersta partiet av en mindre vik. Trakten är känd för ett stort antal gravar men också fornborgar och storchögar där lokaliseringen till Byälven har att göra med förbindelseleder västerut (Axelsson 2000:123).

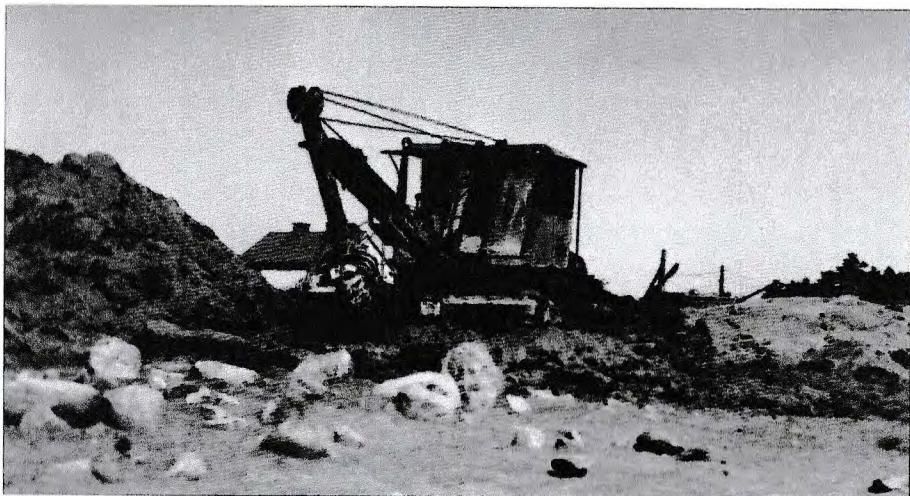
Med förnyad kraft tog jag mig tid att i detalj studera den skrift Lennart publicerade 1994 och som även innehåller en fullständig osteologisk analys av gravmaterialet. Resultaten är häpnadsväckande och nu i efterhand har jag full för-

ståelse för varför hans tankar så ofta faller tillbaka på Sund i Säffle. Kanske inte enbart för att undersökningen var den första Lennart hade fullt ansvar för utan att också för att platsen verkligen utgör en viktig del i Värmlands förhistoria. Vid tiden för undersökningen var järnåldersboplatserna ett tämligen outforskat ämne och kunskapen kring människornas liv och leverne och då framför allt hur byggnaderna varit konstruerade var helt okänt i denna del av Sverige (Lundborg, 1961:170). Istället var fokus inställt på gravar och gravskick och dess utveckling över tid. Stor vikt koncentrerades på analogier där det var viktigt att finna gemensamma nämnare för flera lokaler i Sverige. Att finna likheter med gravarna kring Uppsala, Vendel och Valsgärde men också de gotländska materialen hade en stor betydelse i enskilda framställningar. Det faktum att man även samlade in fynden utanför gravarna och de huslämningar som påträffades resulterade i en första inblick i hushållens ekonomi men också den materiella standarden. I senare publikationer lyfts Sund fortfarande fram som den mest kända och uppmärksammade järnåldersboplatser i länet (se t.ex. Axelsson 2000 och Schedin 1999 och 2000).

Att platsen har varit av betydelse framgår även av att materialet, 50 år efter undersökningen, fortfarande utgör en viktig del av läns museet i Karlstads permanenta utställning kring den kulturella utvecklingen i länet.

Undersökningen genomfördes på uppmaning av Riksantikvarieämbetet och har, utifrån den tidens mått mätt, varit av synnerligen omfattande karaktär. Mer än 3 000 kvadratmeter frilades och detta innan man utnyttjade dagens mest fundamentala redskap, dvs. grävmaskinen. Enligt uppgifter försökte man i ett inledande skede att ta bort matjorden med grävmaskin men i en tid då hydrauliken ännu inte gjort sitt intåg fick försöket tämligen omgående överges. Istället övergick man till den traditionella fältarbetsmetoden, dvs. att gräva bort jorden med hjälp av spadar och skyfflar (Fig. 2).

Av Lennarts artikel i Fornvännen 1961 kan man mellan raderna läsa att syftet med fältarbetet var att undersöka och dokumentera de gravar som uppdagades inom exploateringsområdet. Den heltäckande dokumentationsmetoden bestod av ett stort antal lodfoton som tog på cirka 15 meters höjd. Långt innan den digitala eran var processerna något mer omfattande då samtliga foton skickades till Stockholm för framkallning och därefter tillbaka till Värmland för att successivt pusslas samman till en fullödlig bild av undersökningsområdet. Parallellt med



2. Dåtiden grävmaskiner var inte det bästa hjälpmedlet utan större delen av området frilades med skyfflar. På den undre bilden av det bröderna Kruse som har det tunga arbetet medan Lennart Karlsson rensar fram delar av en grav på ett mindre arbetskrävande sätt.

denna typ av fotografering utnyttjade Lennart även ett annat hjälpmedel som också återkommer längre fram under hans verksamma tid som arkeolog. Av en eller annan anledning har han haft goda förbindelser med brandförsvaret i det motto att åtskilliga foton är tagna med hjälp av brandkårens stegbilar. I Sund är flera bilder tagna från en 30 meter hög stege (kanske inte det bästa utifrån dagens säkerhetstänk). Metoden tycks ha appellerat till Lennart för när han väl etablerat sig som arkeolog i Halmstad kan man utläsa i publikationerna kring undersökningarna av gravhögar vid Kårarp att det halländska brandförsvaret ställt sina stegbilar till förfogande (Lundborg 1972).

Redan i Sund finner man även drag av hans intresse att samarbeta med allmänheten, på gott och ont. Mest iögonfallande är diskussionerna med den lokalhistoriskt intresserade redaktören vid Säffle-Tidningen som har sina bestämda åsikter kring storbögar i trakten. Några av dessa är förknippade med Ynglingasagan som, enligt folksägner, berättar att Olof Trätälja skall ligga begravd i en av dem. Parallellt med denna diskussion återopas även Beowulfs kväde och att det i texten finns händelser som skall tolkas som att det finns en direkt koppling till Värmlandsnäs. På ett skickligt sätt avfärdar Lennart dessa teorier men poängterar samtidigt, kanske för att inte skapa alltför stora konflikter med lokalbefolkningen, att det är svårt att reda ut gränsen mellan dikt och verklighet i äldre skaldeverk.

### Undersökningen

Under de lite mer än tre månader som fältarbetet pågick undersöktes 26 gravar, såväl högar, rösen, stensättningar som en treudd (Fig. 3). I samtliga fall har det varit fråga om brandgravar där vissa av gravmonumenten har uppförts direkt på bålplatsen, även om dessa var i minoritet. Benmaterialet skiftade betydligt i mängd, allt från åtta kilo (både människa och djur) till gravar som endast innehöll några 10-tal gram. Könet på de gravlagda har endast vid fyra tillfällen kunnat bestämmas (två kvinnor och två män) samtidigt som den osteologiska analysen visar att det uteslutande har varit vuxna individer som erhållit sin sista viloplats på gravfältet (Lundborg & Sigvallius 1994).

Det som kanske är mest frapperande är det rika fyndmaterialet. Från en treudd samlade man bland annat in delar till en hästmundering och i en hög i



3. Hela arbetsstyrkan med Lennart Lundborg längst till höger.

andra ändan av gravfältet påträffades en myckenhet av spik och nitar vilket för tankarna till att denna individ blivit gravlagd i en mindre båt. Vad som dock inte diskuteras kring förekomsten av alla dessa spik och nitar är att de skulle kunna vara kvarvarande rester efter en mindre kista då den egentliga koncentrationen omfattar en yta av 281 meter. Ett flertal glaspärlor men också ornerade kamfragment antyder att gravfältets brukningstid skall förläggas till vendel – vikingatid.

Allt som allt ger fyndsammansättningen associationer till att gravplatsen

skall kopplas till det övre samhällsskiktet. Men likväl förekommer det stor variation inom gravfältet där mycket talar för att enstaka individer har tilldelats större omsorg vid gravsättningen än andra. Framst ger det sig tillkänna genom att vissa av gravarna har ett rikt fyndmaterial medan de intilliggande gravarna är mer eller mindre fyndtomma (Fig. 4).

I senare publikationer har även gravarna och gravfynden vållat huvudbry då fynden, sett ur ett genusperspektiv, gett motsägelsefull information när det relaterats till de osteologiska analyserna. Två av gravarna innehöll fynd som var helt könsneutrala medan de två andra könsbestämda gravarna innehöll fynd som visar på problemen med att använda fynden som könsindikatorer. Således påträffade man en pilspets i en kvinnograv medan en mansgrav bland annat innehöll glaspärlor (Axelson 2000:124).

Även om undersökningen var tänkt att fokuseras på gravfältet var det ofrånkomligt att det utspritt mellan gravarna även fanns smärre anhopningar av traditionella boplatzlämningar. I första hand gav det sig tillkänna via ett antal härdar men också spridda stolphål. I nordöstra hörnet rensade man även fram en större stenläggning som ganska omgående tolkades som resterna efter en större, terrasserad byggnad. Huset gav sig tillkänna via två tydliga stensyllsrader som också kunde förmedla att byggnaden varit minst 19 meter lång och kring 10 meter bred. I mångt och mycket förelåg en överensstämmelse mellan boplatzfynd och gravfynden men inom vissa delar av gravfältet visade stratigrafiska skiktningar att det måste funnits mer än en tidshorizont. Tydligast gav sig detta tillkänna i gravfältets nordöstra hörn där ett röse uppförts direkt ovanpå den terrasserade byggnaden och det tycks vara denna stratigrafiska skiktning som vållade det största huvudbryet. Mellan raderna i de tidiga publikationerna kring Sund tycks det ha funnits ett önskemål om att platsen egentligen endast borde omfatta ett kronologiskt skikt på platsen och att den perioden skulle knytas till vendel- vikingatid. Men samtidigt går det inte att bortförklara vissa av fynden vilket medfört att Lennart dristar sig till att man skulle kunna föra boplatzlämningarna tillbaka till folkvandringstid.

Samtidigt vill han dock inte släppa tankarna på en yngre datering då det komparativa materialet för huset hämtas från de vikingatida hallbyggnaderna på Island. Detta trots att Märten Stenbergers omfattande verk över Vallhagar hade publicerats (Stenberger 1955). Illustrationerna från dessa undersökningar visar på



4. Ett flertal gravar var upbyggda av skärvig sten. Grav 50 innehöll två gravlagda individer.

tydliga paralleller mellan Sund och Vallhagar. Den stora skillnaden är att de gotländska husen framför allt kan dateras till yngre romersk järnålder och folkvandringstid. Men oavsett vilka paralleller som återopås står det dock klart att det terrasserade huset vid Sund redan i det initiala skedet tolkats som sätet för en aristokrati och inte traktens gemene bondebefolkning.

Tidpunkten för undersökningen kan väl här ligga till grund för hänvisningarna till vikingatiden. I slutet av 1950-talet hade bebyggelsearkeologin inte fått någon större genomslagskraft utan det är först under 1970- och 1980-talet som diskussionerna kring äldre järnålderns stormän successivt gör sitt intåg. Snarare var det väl så att lämningarna vid Sund påträffades alldeles för tidigt för att lyftas

fram som spår efter en stormansgård från äldre järnålder.

Långt senare genomfördes fyra <sup>14</sup>C-dateringar från Sund. Tre av dem var baserade på träkol från gravarna medan den fjärde bestod av träkol från en härd som varit nedgrävd strax sydväst om huset. Resultaten visade med all tydlighet att människan haft en förkärlek till platsen över en betydligt längre tid än yngre järnålder men också att användningsområdet har skiftat över tid. De äldsta dateringarna visar att man under senare hälften av romersk järnålder anlade en gård på platsen. Dels ett större långhus och dels vad man tolkat som en smedja. Under folkvandringstid upphör bebyggelsen, antingen för gott eller att man placerar gården någon annanstans i närheten. Kanske är det så att den siste bebyggaren också är liktydigt med den person som vilar i röset som anlades på det ursprungliga gårdsläget. På platsen anläggs nu det gravfält som var föremål för undersökningen. Från och med vendeltid expanderar gravfältet successivt och tycks därefter vara i bruk fram till dess kristendomen gör sitt intåg i bygden.

Efter att verkligen tagit del av resultaten från Sund kan jag förstå den fascination som platsen måste ha utgjort på en tämligen färsk arkeolog. Skall man även vara riktigt ärlig har vi väl alla till mans någon plats som för alltid finns lagrat i vårt undermedvetna dit vi snabbt gör associationer. 🌿

## Litteratur

- Axelson, S. 2000. Att befolka forntiden – människor på järnåldersgården vid Sund. *In Situ*. Västsvensk Arkeologisk Tidskrift 1999.
- Lundborg, L. 1961. Ett gravfält och ett boplotsområde från yngre järnåldern vid Sund, Säffle. En översikt. *Fornvännen* 1961.
- , 1972. *Undersökningar av bronsåldershögar och bronsåldersgravar i södra Halland. Höks, Tönnersjö och Halmstads härader under åren 1854-1970*. Hallands Läns museers skriftserie Nr 2. Halmstad
- Lundborg, L. & Sigvallius, B. 1994. *Sund, Säffle. Gravfält och boplotsområde från yngre järnåldern invid Byälven på Värmlandsnäs*.
- Schedin, P. 1999. Kontakter under järnåldern – Sundboplatser. I. Artelius, T., Englund, E. & Ersgård, L. (Red.). *Kring västsvenska hus. – Boendets organisation och symbolik i förhistorisk och historisk tid*. GOTARC. Serie C. Arkeologiska skrifter No 22.
- , 2000. *Möten med Värmland – om kontakter under järnåldern*. GOTARC.